

PROTOCOLO DE  
**RETORNO  
PRESENCIAL**  
2022



PROTOCOLO DE  
**RETORNO  
PRESENCIAL**  
2022



A Fundação das Artes, em parceria com a Secretaria de Cultura, Secretaria de Educação e Secretaria de Saúde de São Caetano do Sul, **estabelece protocolos para a organização das suas unidades de ensino, em razão da retomada das aulas presenciais no 1º semestre de 2022.**

# PROTÓCOLO DE RETORNO PRESENCIAL 2022

## 1.

### RETORNO DAS AULAS

O retorno das aulas da **Fundação das Artes**, ocorrerá a partir do dia **10.02.2022**, na forma **PRESENCIAL**. Os cursos **FIC – Formação Inicial e Continuada**, terão início no dia **12.02.2022**, os cursos **Mediotec**, iniciarão em **14.02.2022**, ambos também na modalidade presencial, observando a necessidade de assegurar as condições que favoreçam a realização de atividades pedagógicas presenciais de forma segura para estudantes e profissionais envolvidos com as ações formativas.

## 2.

### MEDIDAS INDIVIDUAIS DE PREVENÇÃO

Serão medidas individuais de prevenção, com base no Decreto Estadual nº 65.897, de 30 de julho de 2021, que em seu artigo 2º define medidas não farmacológicas que devem ser adotadas nos espaços públicos, inclusive o escolar:

**I** - o uso de máscaras de proteção facial, para todos, a partir dos 3 anos de idade, de modo contínuo, protegendo nariz e boca, sendo possível retirá-la apenas nos momentos de alimentação;

- Reforçar com as famílias de que as crianças tenham consigo, no mínimo, 2 (duas) máscaras reserva.
- Os estudantes com algum tipo de deficiência que impacte no uso adequado da máscara não são obrigados a permanecerem com a mesma.

**II** - os protocolos sanitários que envolvem:

- Realizar a higiene frequente das mãos, utilizando álcool em gel, espuma de limpeza (“Eco Wash”) ou por meio da lavagem das mãos com sabonete líquido;
- Evitar o contato das mãos com olhos, nariz ou boca;
- Evitar o compartilhamento de materiais e, caso seja necessário, realizar a devida higienização antes da utilização por outra pessoa.

**III** - vedação de aglomerações, não havendo, necessariamente, um distanciamento mínimo pré-estabelecido, desde que todos estejam devidamente protegidos com o uso de máscaras faciais.

Nos cursos livres voltados para crianças, é de suma importância a observação e cumprimento das diretrizes apresentadas no item II, pelos educadores, para a garantia da segurança das crianças pequenas.



# PROTOCOLO DE **RETORNO PRESENCIAL** 2022

## 3.

### **A RETOMADA DAS ATIVIDADES PRESENCIAIS NAS UNIDADES DA FUNDAÇÃO DAS ARTES SERÁ ORGANIZADA OBSERVANDO-SE OS SEGUINTE PROTOCOLOS SETORIAIS:**

Apesar de não haver obrigatoriedade quanto ao distanciamento mínimo, é importante haver bom senso para a organização dos diferentes espaços da instituição, com o objetivo de diminuir o risco de transmissão e aumentar a proteção de todos.

**I – Entrada e saída dos alunos:** pais e/ou responsáveis devem deixar os alunos na portaria da Fundação das Artes, desta forma, solicitamos que não permaneçam nas dependências da instituição durante o andamento das aulas.

No momento da entrada, deverá ser realizada a aferição da temperatura do estudante e, caso esteja superior a 37,8 °C, a família deverá ser comunicada para providências. Uso obrigatório de álcool em gel e do tapete higienizante disponibilizado em todos os ambientes.

**II – Copa:** o espaço será de uso exclusivo dos funcionários e professores. Na medida do possível, as mesas e cadeiras do refeitório precisam estar organizadas de maneira a evitar que as pessoas sentem-se frente a frente, considerando que neste momento de alimentação eles estarão sem máscara. Orientações de higiene: lavagem de mãos com água e sabão, álcool em gel ao entrar e sair da copa, disponibilizar álcool em gel em todas as mesas, disponibilizar quantidade extra de mesas para que não sejam compartilhadas durante as refeições.

**III – Banheiros:** Higienização diária e constante, de acordo com os protocolos de higienização. Os sanitários são

locais de grande circulação na escola e precisam de atenção redobrada quanto à higienização, à disponibilização dos insumos e atenção ao acesso para a garantia de um ambiente seguro.

#### **Principais cuidados necessários:**

- Limitar o número de pessoas presentes nos banheiros para evitar aglomeração;
- Ventilar frequentemente as instalações sanitárias e/ou verificar se a ventilação está funcionando corretamente;
- Pedir aos estudantes que lavem as mãos antes e depois de usar o banheiro;
- Garantir o fornecimento de consumíveis de uso nos banheiros durante o dia (sabonete líquido, papel higiênico, toalhas de mão descartáveis etc.);
- Orientar os estudantes a fechar a tampa do vaso sanitário antes de acionar a válvula da descarga, evitando a formação de aerossóis e contaminação do ambiente;
- Garantir uma limpeza diária completa e desinfecção regular de superfícies frequentemente tocadas;
- Garantir o descarte de latas de lixo sempre que necessário e pelo menos a cada turno.

**IV – Bebedouros:** só devem ser utilizados para fornecer água para preencher copos ou garrafas de uso individual. Orientamos que cada aluno utilize sua própria garrafa de água. Bebedouros não devem ser utilizados diretamente como fonte de água. Respeitar a periodicidade de desinfecção do equipamento.

# PROTOCOLO DE **RETORNO PRESENCIAL** 2022

## 3.

---

### **V – Saguão e áreas comuns:**

Limpeza dos pisos e superfícies a cada turno. Recomendamos o uso do saguão para os momentos de alimentação e intervalo, colaborando com a garantia dos protocolos sanitários. Com o objetivo de diminuir os riscos de transmissão do vírus, não é indicada a utilização de ensaios, atividades, equipamentos e materiais de uso coletivo, dada a dificuldade na higienização a cada troca de grupo/estudante.

**VI – Corredores:** Os corredores da Fundação das Artes são locais de grande circulação em momentos específicos da rotina escolar. Evitar que os estudantes permaneçam agrupados nesses locais colabora para a manutenção do distanciamento e organização do fluxo de circulação para os períodos de troca de aula e intervalo. Organizar, em pontos estratégicos, a disponibilização de álcool em gel colabora para o incentivo à higienização frequente das mãos.

**VII – Espaços e salas de aula:** As mesas e cadeiras dos estudantes precisarão ser higienizadas a cada troca de turno, fazendo uso de sanitizantes adequados à eliminação do vírus. Durante a organização da sala, distribuir o mobiliário por todo o espaço, de modo que não haja concentração maior dos estudantes em uma determinada parte da sala. Todas as salas de aula deverão ter, à disposição, álcool em gel ou outro produto indicado para desinfecção das mãos. Os materiais disponibilizados para uso coletivo deverão ser higienizados antes de serem utilizados por cada um deles. Sempre que possível, não compartilhar materiais e equipamentos.

**VIII – Elevadores:** o uso será restrito às pessoas com deficiência ou mobilidade reduzida.

# PROTOCOLO DE **RETORNO PRESENCIAL** 2022

## 4.

### **FLUXO DE PROCEDIMENTOS PARA CASOS SUSPEITOS E CONFIRMADOS**

**I – Em casa:** Caso o estudante apresente algum sintoma gripal, em casa, a escola deverá ser imediatamente notificada.

**II – Na Fundação das Artes:** Durante a permanência na instituição, os estudantes que apresentarem sintomas gripais deverão permanecer isolados em espaço adequado até a chegada dos pais e/ou responsáveis. Para esse isolamento, a unidade precisará providenciar uma sala bem ventilada, com porta e janela abertas, e organizada segundo os protocolos sanitários.

### **III – Notificação centralizada dos casos:**

Para um acompanhamento adequado do avanço da COVID nas unidades escolares, é importante que a Direção Geral da Fundação das Artes e a SEEDUC sejam notificadas a cada caso confirmado, seja ele de crianças, estudantes, professores e funcionários. A Direção deverá preencher a ficha de notificação centralizada para a finalidade, disponível no site covid.scseduca.com.br. Com a confirmação de um caso, a Direção da Unidade Escolar precisará notificar os responsáveis das crianças e estudantes da mesma sala de aula/ turma, para que permaneçam em rigorosa observação.

### **IV – Afastamento em casos**

**confirmados:** Acredita-se que os tempos da variante ômicron (período de incubação e de transmissão) são menores que os das variantes anteriores. Casos suspeitos ou confirmados na sala de aula deverão ser afastados por, pelo menos, 7 dias ou de acordo com atestado médico. O restante da sala poderá permanecer em atividade presencial sob observação direta e contínua. Caso sejam identificados mais casos, a necessidade de afastamento de toda a turma será definida pelas Secretarias Municipais de Educação e Saúde. A supervisão desses comunicantes deve conseguir evidenciar novos casos, confirmados ou suspeitos, que deverão iniciar novo período de isolamento após o início dos sintomas.

Nenhum caso deverá retornar para atividade presencial com sintomas, em especial a febre, exceto a perda de olfato ou paladar que pode persistir por um tempo prolongado. Comunicantes domiciliares de casos positivos (sintomáticos ou não) deverão ser afastados por, pelo menos, 7 dias. Essas orientações para afastamento aplicam-se a qualquer membro da comunidade da escola. Se ocorrerem casos em diferentes salas de aula, em especial, se ocorrer comunicação e contato entre os alunos de salas diferentes, considerar a possibilidade de suspender as atividades do período.

### **V – Monitoramento – Busca Ativa:**

Observação ativa e constante da ocorrência de sintomas relacionados à COVID-19 entre os membros da comunidade da Fundação das Artes: febre (temperatura acima de 37,8°C), coriza, dor de garganta, tosse, falta de ar e diarreia;

É necessário entrar em contato com a família dos estudantes e das crianças que se ausentarem, para que seja registrada a causa do afastamento, na própria Unidade Escolar. Em caso de confirmação de COVID, inserir no formulário “Notificação Centralizada dos Casos”.

# PROTOCOLO DE **RETORNO PRESENCIAL** 2022

## 5.

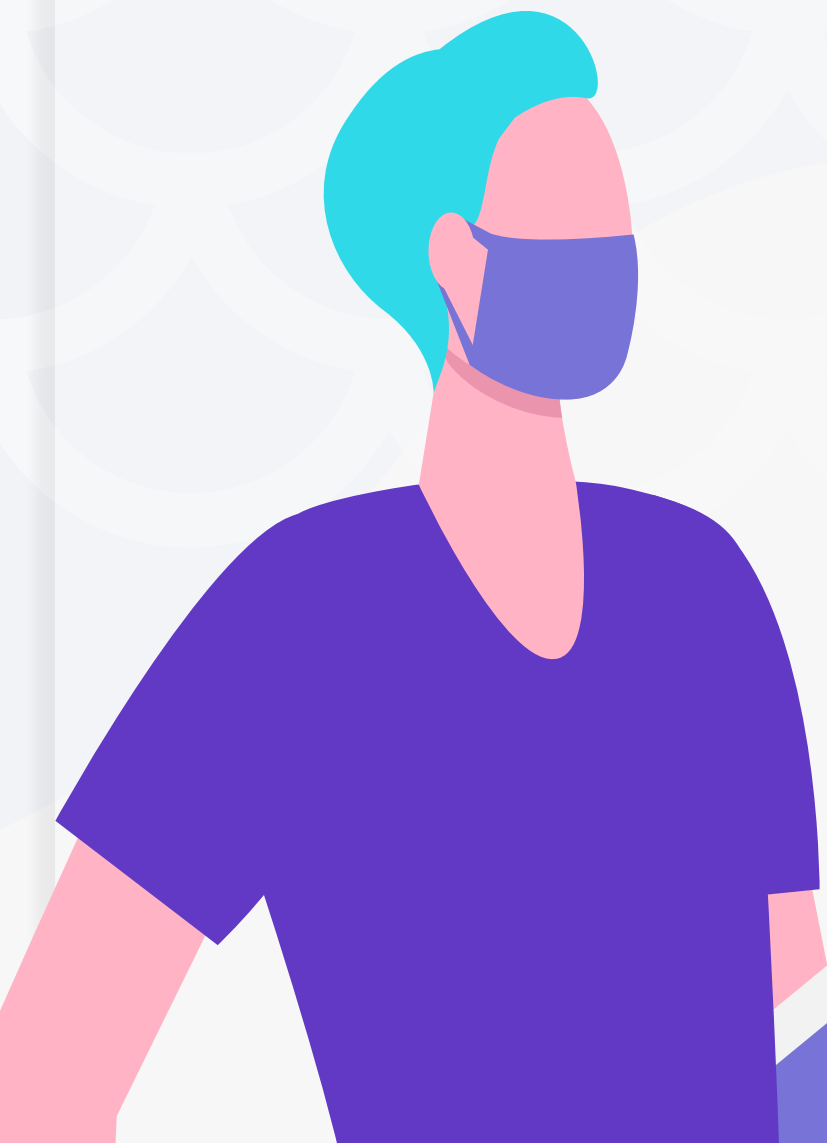
### **AÇÕES DE COMUNICAÇÃO**

A boa comunicação também é uma medida preventiva à contaminação pela COVID-19 e deve acontecer internamente, nas unidades da Fundação das Artes, bem como com as famílias e todos os sujeitos envolvidos no processo educativo. O início do ano letivo é um momento favorável à retomada dos protocolos sanitários. É importante que a equipe gestora organize conversas com os diferentes grupos, professores, alunos, famílias - para apresentar as medidas preventivas e as modificações na organização dos espaços escolares e fluxos de comunicação para eventuais casos positivos. Estabelecer um bom diálogo entre os diferentes sujeitos da comunidade escolar é fundamental para que não haja dúvidas sobre os procedimentos a serem adotados.





# PROTOCOLO DE RETORNO PRESENCIAL 2022



## 6.

### DISPOSIÇÕES GERAIS

- Havendo mais de um caso confirmado em diferentes turmas dentro do período de 10 dias, comunicar imediatamente a Direção Geral da Fundação das Artes e a SEEDUC.
- Casos omissos ou excepcionais serão orientados pela SEEDUC.
- Não serão aceitas declarações expedidas por outra Rede de Ensino Pública ou Privada.
- Transporte público: orientar uso de máscara e distanciamento entre os estudantes.
- Alunos com doenças crônicas (comorbidades) e, principalmente, imunossuprimidas poderão manter **atividade domiciliar** até completar seu esquema vacinal, mediante atestado médico.
- Recomendar a vacinação dos estudantes acima de 5 anos de idade.
- Orientar a troca da máscara sempre que ela apresentar umidade (máscaras de reserva). Orientar a lavagem das máscaras de tecido a cada uso e recomenda-se passar a ferro para promover desinfecção térmica.
- Ter estoque de máscara para fornecer para o aluno (funcionário), caso necessário.
- O sistema de notificação deve ser **RIGOROSAMENTE** respeitado.
- Esta orientação entra em vigor a partir de 03 de fevereiro de 2022, revogadas as orientações anteriores.



PROTOCOLO DE  
**RETORNO  
PRESENCIAL**  
2022

